



华中农业大学
HUAZHONG AGRICULTURAL UNIVERSITY

2014 届毕业研究生 就业质量报告

研究生院（部）

毕业研究生就业指导中心

2014. 10

目 录

前言

1.学校学位与研究生教育概况	1
2.基本情况	2
2.1 规模结构	2
2.2 总体就业率	2
2.3 分学科就业率	3
3. 相关分析	5
3.1 就业形式分布	5
3.2 学历、性别交叉分析	5
3.3 单位性质	6
3.4 就业地域	8
3.5 就业行业	10
3.6 工作职位类别	10
3.7 工作薪酬	11
3.8 专业与职业相关度	12
3.9 择业途径	13
3.10 就业影响因素	13
3.11 待就业原因	14
4.主要特点	15
5.主要做法	16
5.1 政策措施	16
5.2 指导服务	17
5.3 主要经验	18
6.发展趋势	19
7.反馈建议	20

图目录

图 1: 2014 届毕业研究生学历结构分布	2
图 2: 2014 届毕业研究生就业结构分布	5
图 3: 2014 届毕业研究生分类型就业情况	6
图 4: 2014 届博士毕业生就业单位性质	6
图 5: 2014 届硕士毕业生就业单位性质	7
图 6: 2014 届毕业研究生就业单位性质对比	7
图 7: 2014 届毕业研究生就业地域分布	8
图 8: 2014 届毕业研究生生源地域分布	9
图 9: 2014 届毕业研究生就业行业分布	10
图 10: 2014 届毕业研究生工作职位类别	11
图 11: 2014 届毕业研究生的工作月薪	11
图 12: 2014 届毕业研究生工作月薪的期望—实际差距值	12
图 13: 2014 届毕业研究生签约工作岗位与专业对口对比	12
图 14: 2014 届毕业研究生成功签约的渠道	13
图 15: 影响毕业研究生就业的原因	14
图 16: 2014 届毕业研究生未落实工作单位的原因	14

表目录

表 1: 2014 届毕业研究生就业率统计表	2
表 2: 2014 届博士毕业生分学科就业率	3
表 3: 2014 届学术型硕士毕业生分学科就业率	4
表 4: 2014 届专业型硕士毕业生分类型就业率	4
表 5: 2014 届毕业研究生分性别就业率	5
表 6: 2014 届毕业研究生生源地与实际工作地域交叉对比	9

前 言

研究生教育是国民教育的顶端，是科技第一生产力和人才第一资源重要结合点的集中体现，是培养拔尖创新人才和创业人才的主要途径，也是国家创新体系的重要组成部分。学校一直高度重视研究生教育，在创建特色鲜明的研究型大学的奋斗历程中，把突出创新能力，培养一流研究生，不断提高研究生教育水平，不断增强研究生创新创业能力，努力创建特色鲜明的高水平研究生教育基地作为重要的工作内容。

研究生就业质量是研究生教育教学和人才培养质量的重要反映。为全面反映毕业研究生有关工作，完善就业状况反馈机制，及时回应社会关切、接受社会监督，建立健全就业工作评价系统，根据教育部教学司《关于做好2014年高校毕业生就业质量报告编制发布工作的通知》文件精神，学校对2014届毕业研究生就业质量年度报告进行了编制发布。

本报告主要依据学校2014年上报湖北省教育厅审核通过的毕业研究生就业信息（以《湖北省高等学校毕业生就业办公信息系统》为准，时间截止于2014年9月1日）、学校2014届毕业研究生滚动调查数据分析，以及学校近年来推进研究生就业工作所采取的举措与经验。主要包括：学校学位与研究生教育概况、基本情况、相关分析、主要特点、主要做法、发展趋势以及反馈建议等。

1.学校学位与研究生教育概况

华中农业大学是一所教育部直属、国家“211工程”建设重点大学，迄今已有116年办学历史。学校研究生教育始于1953年，1981年经国务院学位委员会批准，成为全国首批具有博士、硕士学位授权单位之一。

学校在理学、工学、农学、管理学四个学科门类具有博士学位授权，其中，博士授权一级学科13个、二级学科64个，博士后科研流动站13个；在经济学、法学、文学、理学、工学、农学、管理学七个学科门类具有硕士学位授权，其中硕士授权一级学科19个、二级学科101个。具有农业推广、兽医、工程、风景园林、工商管理、社会工作、公共管理、林业等8种硕士专业学位授权资格。目前在校研究生规模达到8607人。

学校拥有一支高水平的研究生导师队伍。现有博士生导师300余人、硕士生导师800余人。其中，中国科学院院士1人、中国工程院院士4人、第三世界科学院院士2人，美国科学院外籍院士1人；“千人计划”入选者12人，“长江学者奖励计划”特聘（讲座）教授20人，“楚天学者计划”特聘（讲座）教授43人；国家杰出青年科学基金获得者17人，国家级教学名师4人，国务院学位委员会学科评议组成员6人，国际学术组织主席2人；国家级有突出贡献的中青年专家10人，省部级有突出贡献的中青年专家59人，享受国务院政府特殊津贴273人；国家自然科学基金创新研究群体3个，省部优秀创新团队27个。

学校科研条件优良。现有国家重点实验室2个，国家与地方联合工程实验室1个，国家专业实验室4个，省部重点(工程)实验室19个，国际联合实验室（研究中心）1个，国家研发中心4个，部省研发中心24个，校企共建实验室（研发中心）23个，省部级检验检测机构4个，省级人文社科重点研究基地2个。

改革开放以来，尤其是本世纪以来，学校“内抓规范求质量，外抓机遇求发展”，坚持育人为本、德育为先、能力为重、全面发展，坚持研究生教育与学科建设、科技创新、社会服务紧密结合，坚持研究、改革、建设、管理相结合，研究生教育实现了跨越式发展。学科结构更加优化，培养能力显著增强，培养类型多元，质量保障体系更加健全，研究生创新能力与研究生教育贡献率显著提高，研究生已经成为学校科研工作的主力军与生力军。学校为国家和社会输送了2399位博士、12771位硕士，为国家农业现代化建设提供了巨大的智力支持。

2. 基本情况

2.1 规模结构

2014 届毕业研究生共计 1647 人，其中博士生 173 人，占 10.50%，学术型硕士生 1039 人，占 63.08%，专业型硕士生 435 人，占 26.41%。男生 783 人，占 47.54%，女生 864 人，占 52.46%。博士毕业生中男生 103 人，女生 70 人；硕士毕业生中男生 680 人，女生 794 人。具体的学历/性别分布见图 1。

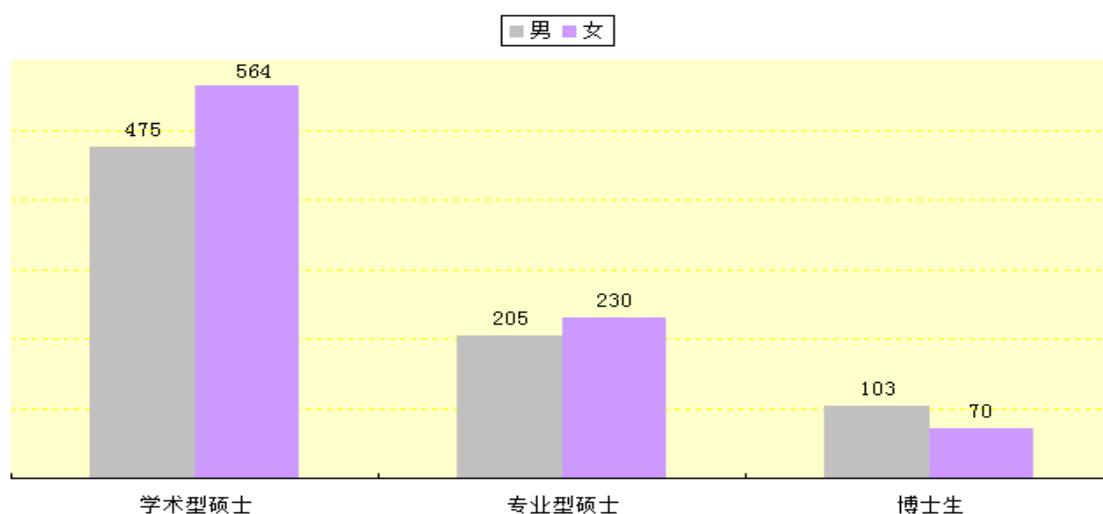


图 1: 2014 届毕业研究生学历结构分布

2.2 总体就业率

截止到 2014 年 9 月 1 日，2014 届毕业研究生总体就业率为 92.05%，博士生就业率为 89.60%，学术型硕士生就业率为 91.46%，专业型硕士生就业率为 94.37%。男生就业率为 93.49%，女生就业率为 90.74%。详见表 1。

表 1: 2014 届毕业研究生就业率统计表

	毕业生人数	就业人数	就业率
总体	1647	1516	92.05%
博士生	173	155	89.60%
学术型硕士生	1030	942	91.46%
专业型硕士生	444	419	94.37%
男生	783	732	93.49%
女生	864	784	90.74%

2.3 分学科就业率

2.3.1 博士分学科就业率

2014 届博士毕业生专业分布在 12 个一级学科，其中有两个一级学科的就就业率
达到 100%。就业率高于 90% 的一级学科有 8 个。详见表 2。

表 2：2014 届博士毕业生分学科就业率（按一级学科代码排序）

一级学科	就业 人数	毕业 人数	就业率 (%)	一级学科	就业 人数	毕业 人数	就业率 (%)
生物学	31	33	93.94	植物保护	11	12	91.67
农业工程	6	6	100	畜牧学	11	15	73.33
食品科学与工程	14	15	93.33	兽医学	10	12	83.33
作物学	15	17	88.24	水产	14	15	93.33
园艺学	17	19	89.47	农林经济管理	11	13	84.61
农业资源与环境	12	13	92.31	公共管理	3	3	100
				合计	139	152	91.45

2.3.2 学术型硕士分学科就业率

2014 届学术型硕士毕业研究生所学分布于 25 个一级学科，其中 11 个学科就
业率达到 100%，19 个学科就业率高于 90%，学硕整体就业率为 91.46%。详见表
3。

表 3：2014 届学术型硕士毕业生分学科就业率（按一级学科代码排序）

一级学科	就业人数	毕业人数	就业率 (%)	一级学科	就业人数	毕业人数	就业率 (%)
理论经济学	1	1	100	食品科学与工程★	52	61	85.25
应用经济学	9	10	90	作物学★	69	80	86.25
法学	13	13	100	园艺学★	68	73	93.15
社会学★	11	11	100	农业资源与环境★	44	53	83.02
马克思主义理论	11	11	100	植物保护★	81	84	96.43
新闻传播学	6	6	100	畜牧学★	61	70	87.14
大气科学	1	1	100	兽医学★	98	106	92.45
生物学★	162	177	91.53	林学★	75	80	93.75
生态学★	2	2	100	水产★	46	52	88.46
化学工程与技术	16	17	94.12	工商管理★	17	17	100
轻工技术与工程★	7	7	100	农林经济管理★	5	5	100
农业工程★	23	23	100	公共管理★	39	44	81.25
环境科学与工程★	25	26	96.15	合计	942	1030	91.46

备注：其中标记★为硕士学位授权一级学科。

2.3.3 专业学位硕士分类型就业率

2014 届专业学位硕士毕业生分布在 8 种专业学位类型，就业率全部高于 90%（工商管理、公共管理专业硕士为委托培养）。

表 4：2014 届专业型硕士毕业生分类型就业率

一级学科	就业人数	毕业人数	就业率 (%)
农业推广硕士	127	139	91.37
兽医硕士	32	33	96.97
工程硕士	127	134	94.78
风景园林硕士	32	33	96.97
林业硕士	32	35	91.43
社会工作硕士	37	38	97.37
工商管理硕士	23	23	100
公共管理硕士	9	9	100
合计	419	444	94.37

3. 相关分析

3.1 就业形式分布

2014 届毕业研究生中，协议就业为主要就业形式，占总体比重 91.82%；升学、出国出境留学占总体比重 6.67%（硕博连读或转博未计入就业率统计范围）。4 人自主创业，占总体比例 0.24%，分别为茶叶生产经营、水产养殖、餐饮以及通信科技。详见图 2。

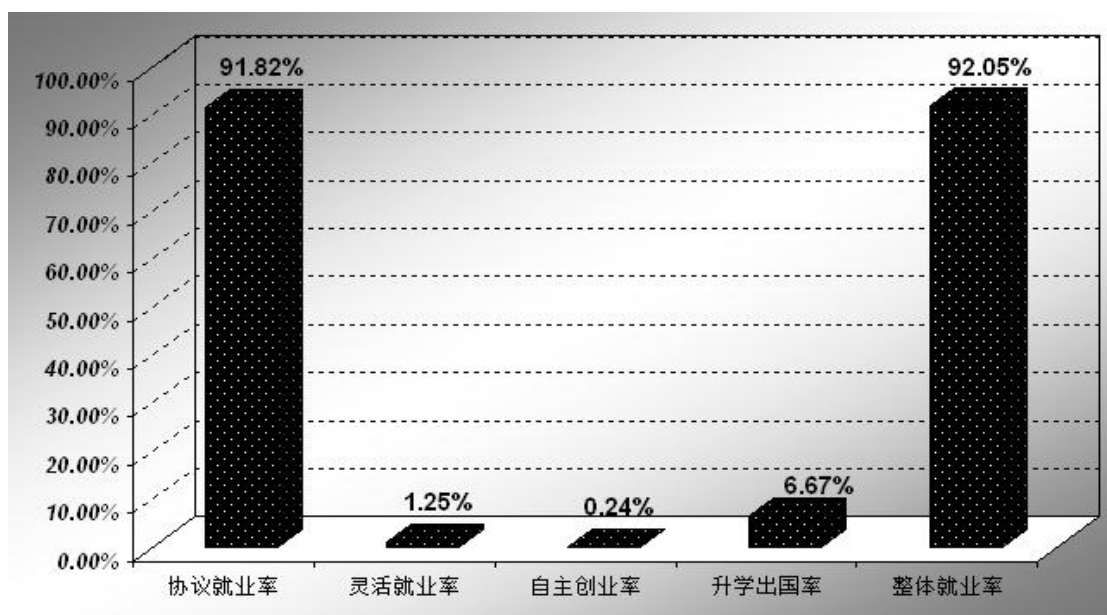


图 2: 2014 届毕业研究生就业结构分布

3.2 学历、性别交叉分析

表 5: 2014 届毕业研究生分性别就业率

性别	分类	博士生	学术型硕士	专业型硕士	合计
男生	毕业人数	103	475	205	783
	就业人数	95	443	194	732
	就业率	92.23%	93.26%	94.63%	93.39%
女生	毕业人数	70	564	230	864
	就业人数	60	508	216	784
	就业率	85.71%	90.07%	93.91%	90.74%
合计	毕业人数	173	1039	435	1647
	就业人数	155	951	410	1516
	就业率	89.56%	91.53%	94.25%	92.05%

表 5 为毕业研究生的学历类型与性别就业率的对比，在学历单项分类中专硕就业率（94.25%）> 总体就业率（92.05%）> 学硕就业率（91.53%）> 博士就业率（89.56%）；在性别单项分类中男生就业率（93.39%）> 总体就业率（92.05%）> 女生就业率（90.74%），具体数据对比见图 3。

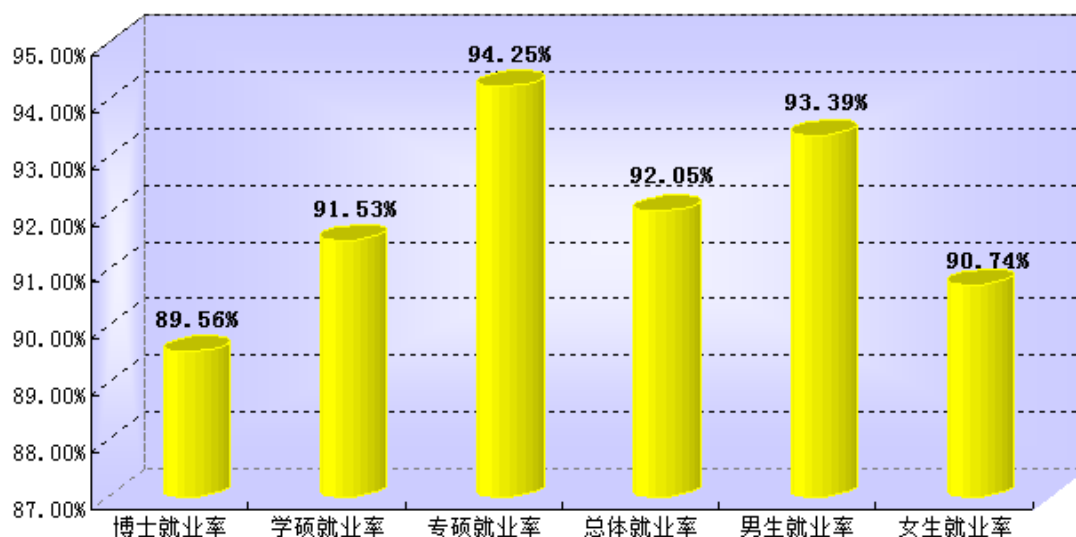


图 3：2014 届毕业研究生分类型就业情况

3.3 单位性质

2014 届博士毕业生毕业后流向就业和继续深造两个方向，分别占总体比重的 83.87% 和 16.13%。60% 的博士毕业生进入高等院校工作和科研院所就业，进入机关及事业单位的博士生占 12.26%，企业就业比例为 10.97%，具体分布见图 4。

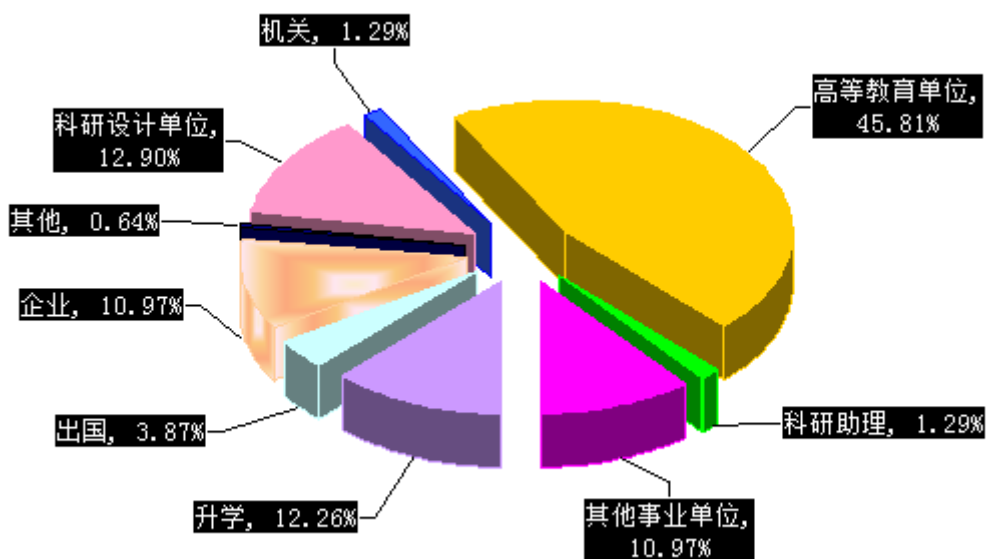


图 4：2014 届博士毕业生就业单位性质

2014 届专业型硕士生的就业率略高于学术型硕士生。就业主要渠道排第一位的是企业（学硕 70.95%，专硕 62.57%），其次是事业单位。在事业单位就职的比重专硕（25.45%）略大于学硕（20.25%），在国企就业的比例学硕（15.12%）略高于专硕（9.36%），二者在三资企业和民营企业就业比例相当。其他就业渠道占总体比重值均比较小。详见图 5。

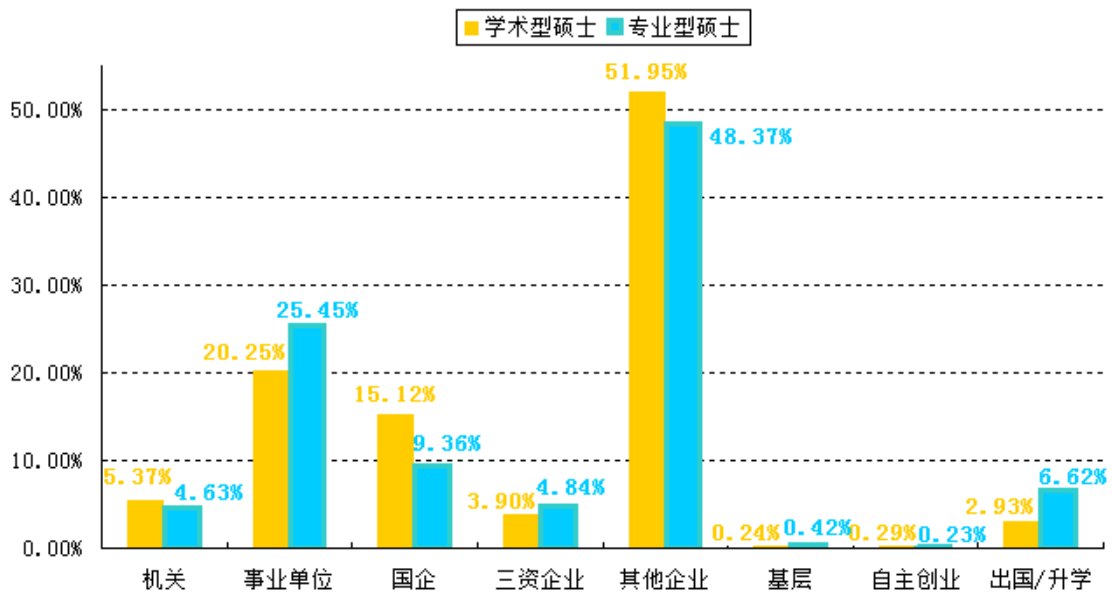


图 5：2014 届硕士毕业生就业单位性质

通过对 2014 届毕业研究生就业单位性质的期望意向数据与实际就业数据进行对比分析，差值最大的是民营企业，实际就业比期望就业高出 19.1%，其次是公务员，实际就业比期望就业低 10.1%。详见图 6。

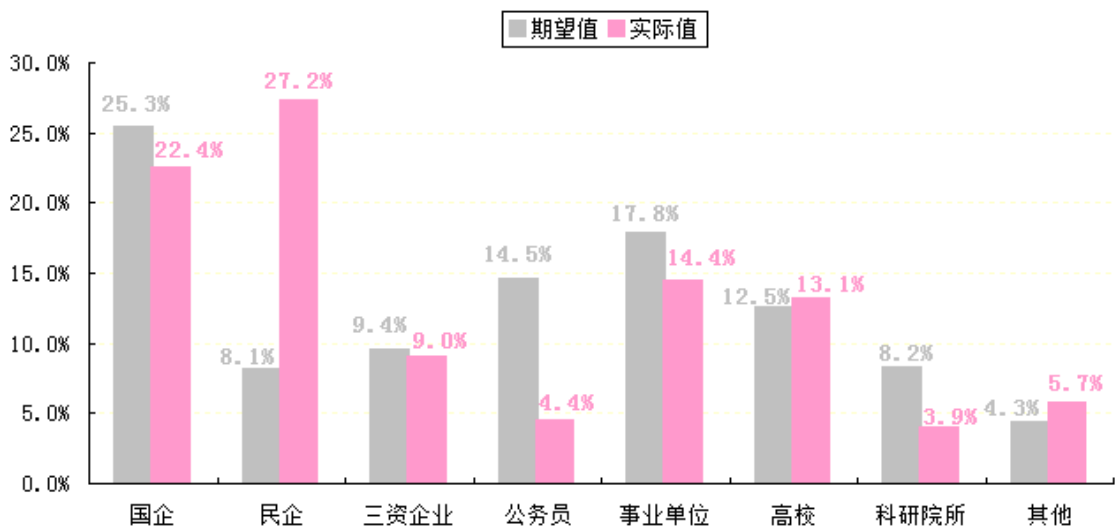


图 6：2014 届毕业研究生就业单位性质对比

3.4 就业地域

3.4.1 实际就业地域

2014 届毕业研究生就业地域因不同学历层次与类型有所差异。博士生中有 61.2% 的人留在了中部省份工作，20.65% 的人在一线城市和东部沿海地区就业，不到 13% 的人前往西部省份；而硕士毕业生有超过 30% 的人在经济发达的北上广深和东部沿海省份就业，其中学术型 32.3%，专业型 36.7%；选择西部省份就业的比重较小，学术型硕士 8.4%，专业型硕士 7.8%。共同之处是武汉就业的比重均最大。详见图 7。

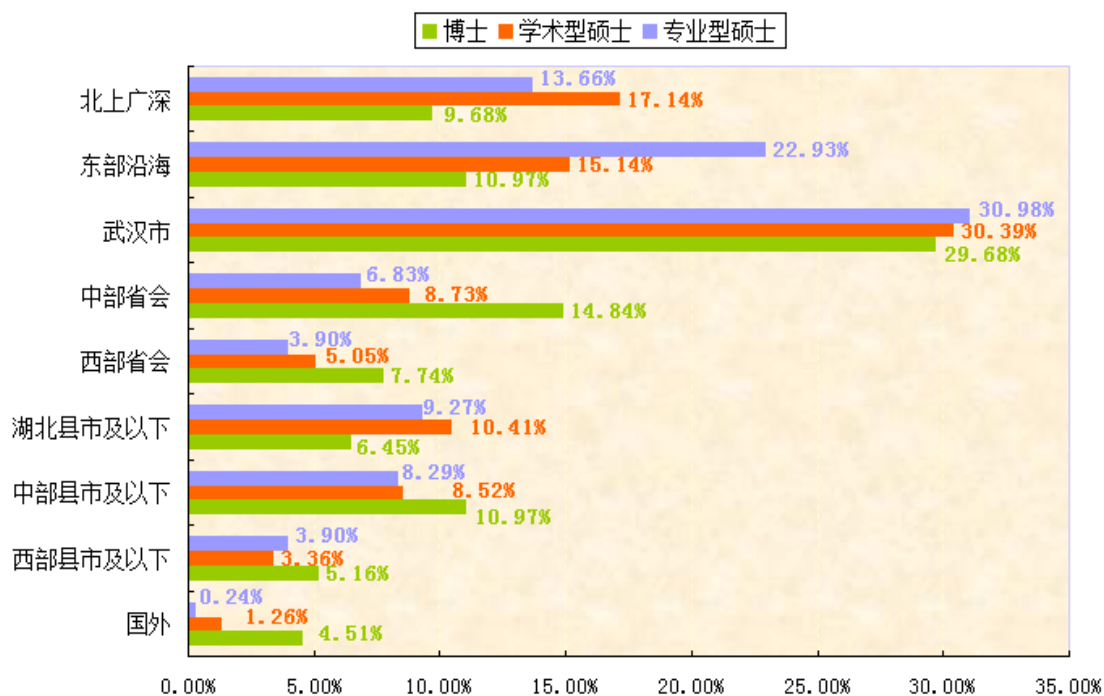


图 7：2014 届毕业研究生就业地域分布

3.4.2 生源地域

2014 届毕业研究生中，绝大部分来自中部地区，占 77.11%，其中来自湖北省（含武汉市）的占 29.39%；来自西部地区的占 8.63%，来自北上广深和东部沿海等经济发达地区的占 8.26%。生源地域分布见图 8。

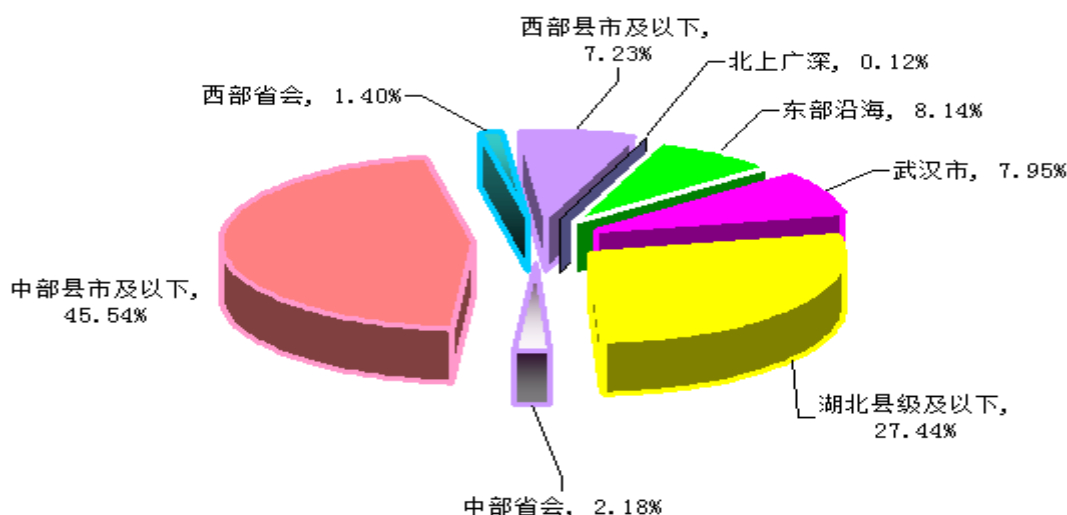


图 8: 2014 届毕业研究生生源地域分布

3.4.3 生源地与就业地交叉分析

通过对毕业研究生的生源地和实际就业流向地两项数据进行交叉对比分析，显示生源地与就业地之间存在显著性相关，相关系数为 0.25。生源地是北上广深的研究生就业时 50%选择北上广深；67.97%的东部生源地毕业研究生围绕东部沿海地区择业；湖北省生源的毕业生中 65.97%青睐于在湖北省内范围进行择业，其中有 49.72%选择武汉市作为就业地；中部地域的毕业生有 33.03%将生源地作为实际就业地，而西部研究生有 48.20%返回西部就业。详见表 6。

表 6: 2014 届毕业研究生生源地与实际工作地域交叉对比表

生源地 (%)	就业地 (%)							
	北上广深	东部	武汉市	湖北县市及以下	中部省会	中部县市及以下	西部县市及以下	西部县市及以下
北上广深	50.00	50.00	0.00	0.00	0.00	0.00	0.00	0.00
东部	8.59	67.97	12.50	3.13	1.56	3.13	1.56	1.56
武汉市	11.50	7.08	65.48	10.62	1.77	1.77	0.89	0.89
湖北县市及以下	15.87	11.78	45.43	20.19	1.92	0.96	2.41	1.44
中部省会	23.33	6.67	10.00	6.67	46.67	3.33	3.33	0.00
中部县市及以下	18.82	14.35	25.20	6.38	16.27	12.76	3.35	2.87
西部省会	19.05	4.76	19.05	9.52	0.00	4.77	28.57	14.28
西部县市及以下	12.04	8.33	16.67	0.93	3.70	4.63	31.48	22.22
显著性水平	X ² =889.91		df=49	p=0.000	Spearman Correlation 0.25			

3.5 就业行业

2014 届毕业研究生就业行业的选择在很大程度上取决于毕业生所学专业。就业行业人数分布最多的是农林牧渔业，占毕业生总体的 19.05%，其次是科学研究和技术服务业、教育行业，二者分别占 17.89%和 17.33%；另外，信息技术服务业、制造业、公共社会管理组织也有一定的毕业生分布，其他行业中就业人数很少。详见图 9。

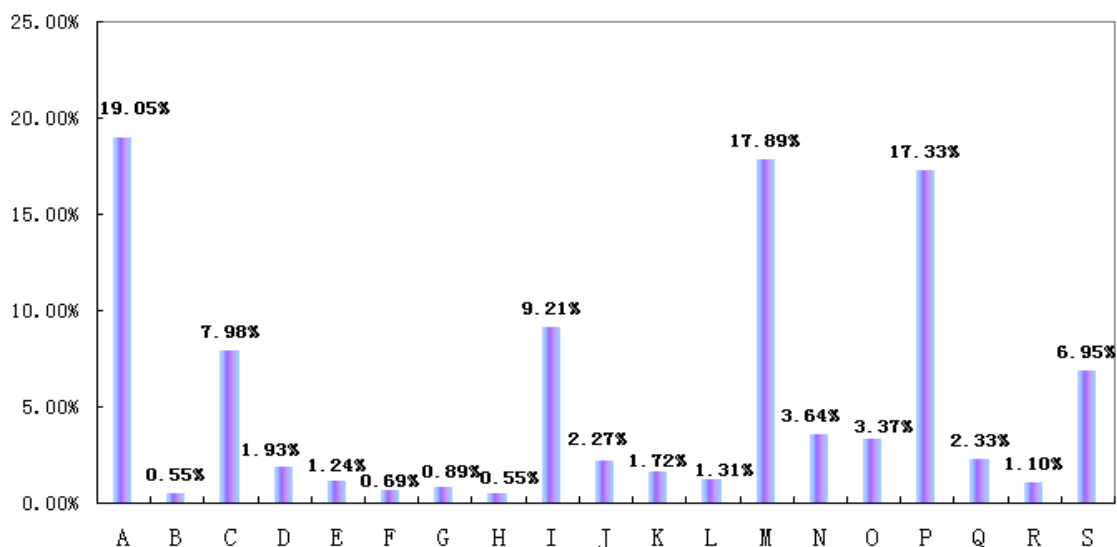


图 9：2014 届毕业研究生就业行业分布

注：行业分类——A 农、林、牧、渔业； B 采矿业； C 制造业； D 电力、热力、燃气及水生产和供应业； E 建筑业； F 批发和零售业； G 交通运输、仓储和邮政业； H 住宿和餐饮业； I 信息传输、软件和信息技术服务业； J 金融业； K 房地产业； L 租赁和商务服务业； M 科学研究和技术服务业； N 水利、环境和公共设施管理业； O 居民服务、修理和其他服务业； P 教育； Q 卫生和社会工作； R 文化、体育和娱乐业； S 公共管理、社会保障和社会组织。

3.6 工作职位类别

2014 届毕业生的就业职位可归为三大类：教育科研类、专业技术类和办事职能类。在科研院所、高校和企事业单位从事科学研究和教学工作人员占 31.65%（科研类为 19.72%、教学类为 11.93%），从事专业技术相关工作占 32.47%（其中农林牧渔类 5.83%、工程技术类 7.58%、其他专业技术类 19.09%）。详见图 10。

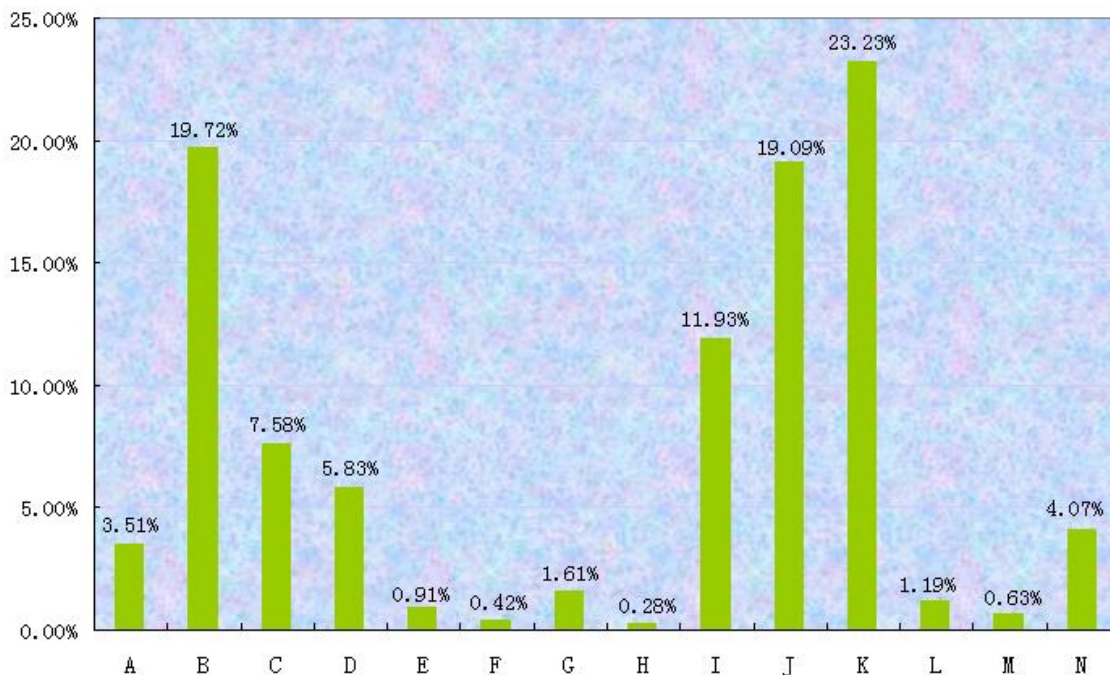


图 10: 2014 届毕业研究生工作职位类别

注：职位分类——A 公务员； B 科学研究人员； C 工程技术人员； D 农林牧渔业技术人员； E 卫生专业技术人员； F 经济业务人员； G 金融业务人员； H 法律专业人员； I 教学人员； J 其他专业技术人员； K 办事人员和有关人员； L 商业和服务业人员； M 新闻出版和文化工作人员； N 其他人员。

3.7 工作薪酬

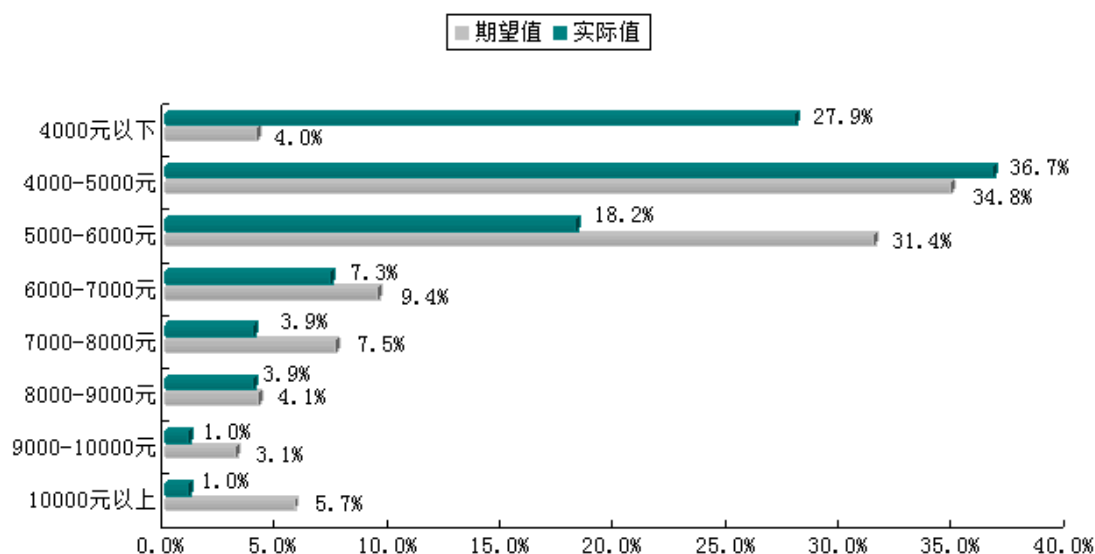


图 11: 2014 届毕业研究生的工作月薪酬

截止到 2014 年 9 月 1 日，2014 届毕业研究生中有 85.91% 签约（升学、出国不计算在内）。对签约学生实际月薪进行调查显示，36.7% 的毕业生工作月薪在 4000-5000 元之间，占的比重最大，35.4% 的毕业生月薪在 5000 元以上，4000 元/月以下占 27.9%。详见图 11。

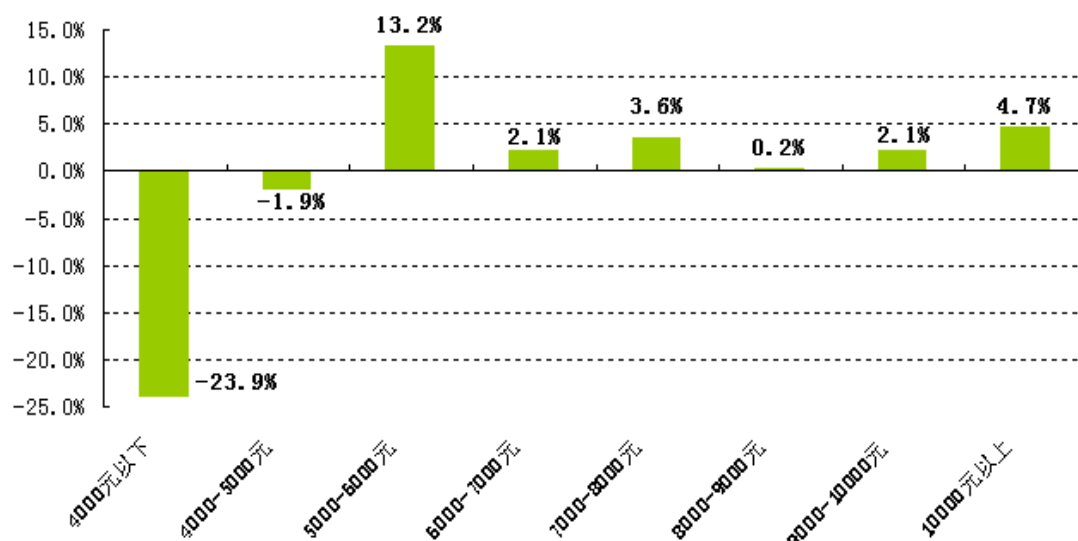


图 12: 2014 届毕业研究生工作月薪的期望—实际差距值

上面图 12 反映的是毕业生对工作薪酬的期望值与实际月薪之间的差距。如图所示，绝大多数研究生月薪期望值在 4000 元以上。4000-5000 月薪期望值与实际值大体相当，5000 元以上月薪期望值没有得到满足。表明实际月薪不如期望值。

3.8 专业与职业相关度

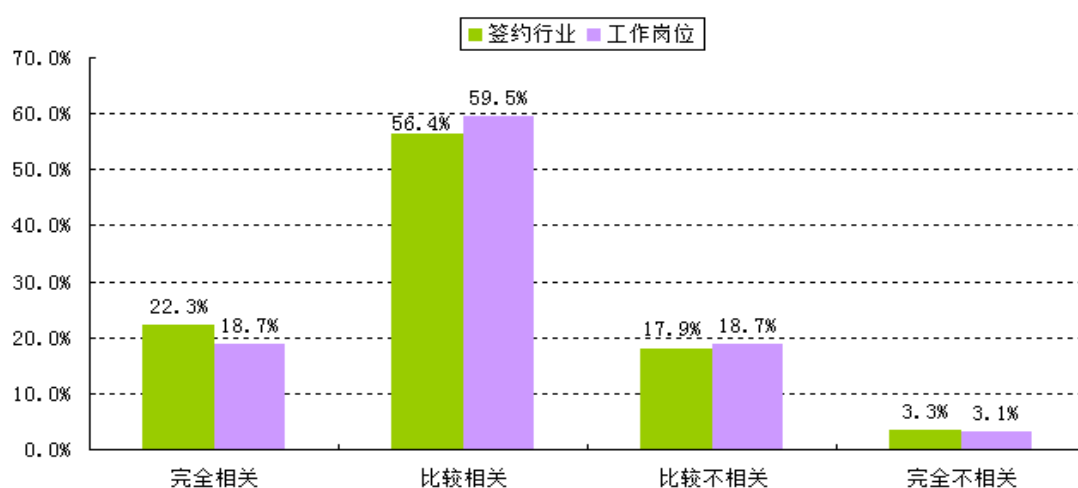


图 13: 2014 届毕业研究生签约工作岗位与专业对口对比

上图 13 反映的是 2014 届毕业研究生中已签约群体的工作行业和岗位与自身所学专业的相关度。如图所示，近八成的毕业生所签约的工作行业以及工作岗位

都与自身的所学专业比较相关。对相关程度赋值，1 代表完全相关，2 代表比较相关，3 代表比较不相关，4 代表完全不相关。已签约毕业生群体的工作行业与自身专业相关度是 2.02，具体从事的工作岗位与自身所学专业的相关度为 2.06，行业相关度略高于岗位相关度，但均与专业学科保持着较程度的相关。表明，研究生所学专业对就业有着很大的影响，学生也愿意从事与专业相关工作。

3.9 择业途径

图 14 反映的是毕业研究生成功签约途径。所图所示，39.6%通过校内的大型供需见面会和专场招聘会签约，所占比重最大；其次是校外招聘网站、其他高校的供需见面会以及社会的大型供需见面会，其比重分别为 12.6%、12.0%、10.9%；另外有 6.6%的毕业生通过校内就业网站成功就业；亲朋介绍、导师推荐和直接向企业申请的比率相当，都在 4.5%左右；通过在单位实习成功签约占 2.2%。表明，毕业生接受求职信息和成功签约的最重要渠道来源于正规的供需见面会或企业校园招聘（占成功签约群体的 81.7%），信息发布平台包括校内就业网站、其他高校网站、校外专业网站和社会就业网站，其中校内信息平台及校内就业现场招聘（占成功签约群体的 46.2%）起到了关键作用。

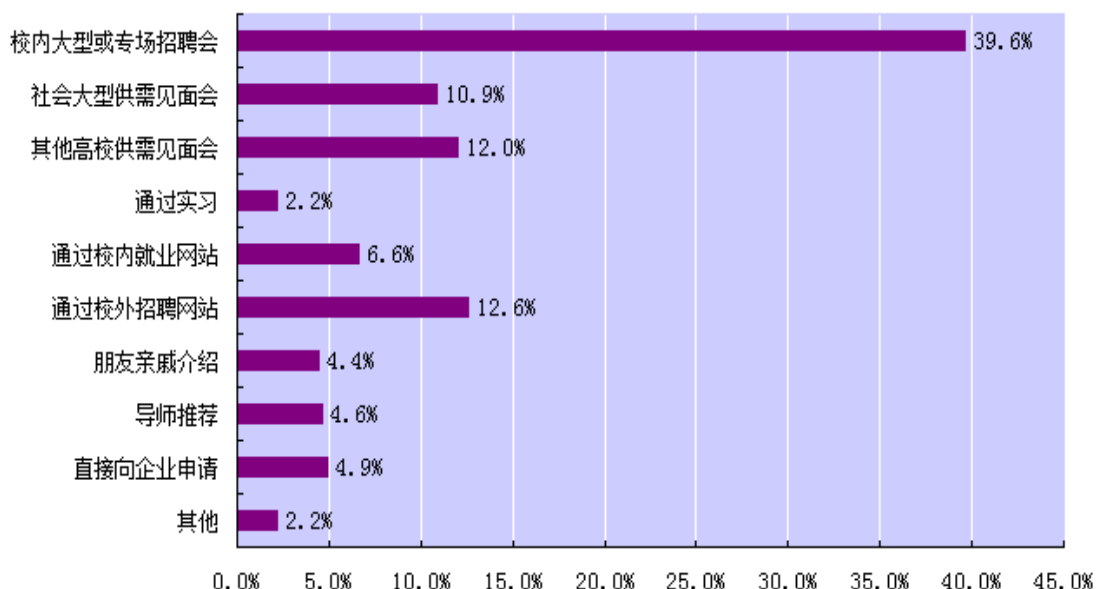


图 14：2014 届毕业研究生成功签约的渠道

3.10 就业影响因素

图 15 反映的是对学生初次就业造成影响的各种因素。其中 56.2%的人认为学校培养质量对毕业生就业影响最大，其次是学校的社会影响力（41.6%）、行业经济形势（32.2%），这三个客观因素排序最为靠前；学生的个人因素影响力稍次，

如学生个人求职意愿占 29.2%，学生的第一学历占 25.2%，学生读研期间参与的科研项目占 21.2%；15.1%的学生认为导师的社会关系对求职就业有所帮助。

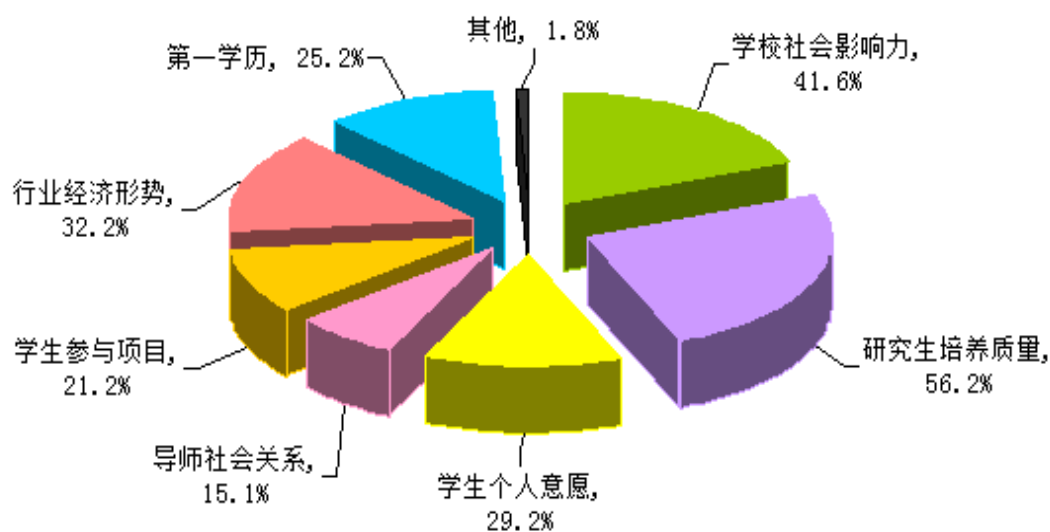


图 15: 影响毕业研究生就业的原因

3.11 待就业原因

图 16 反映的是毕业离校前仍未签订书面就业协议情况。其中 28.8%的人“等待公务员或事业单位招考”，占该群体比重最大；其次是“忙于毕业，无暇就业”，占 16.5%；超过 10% 的选项还有“考博或出国”、“有明确想法但未实现”和“就业地域限制求职”，分别为 14.6%、14.2%和 12.7%，其余选项在 10% 以下。另有近 30% 的人因为个人因素（如个人能力不高、主观思想不积极）而未能就业，其中 16.5% 的毕业生不能很好地统筹毕业与就业的关系。

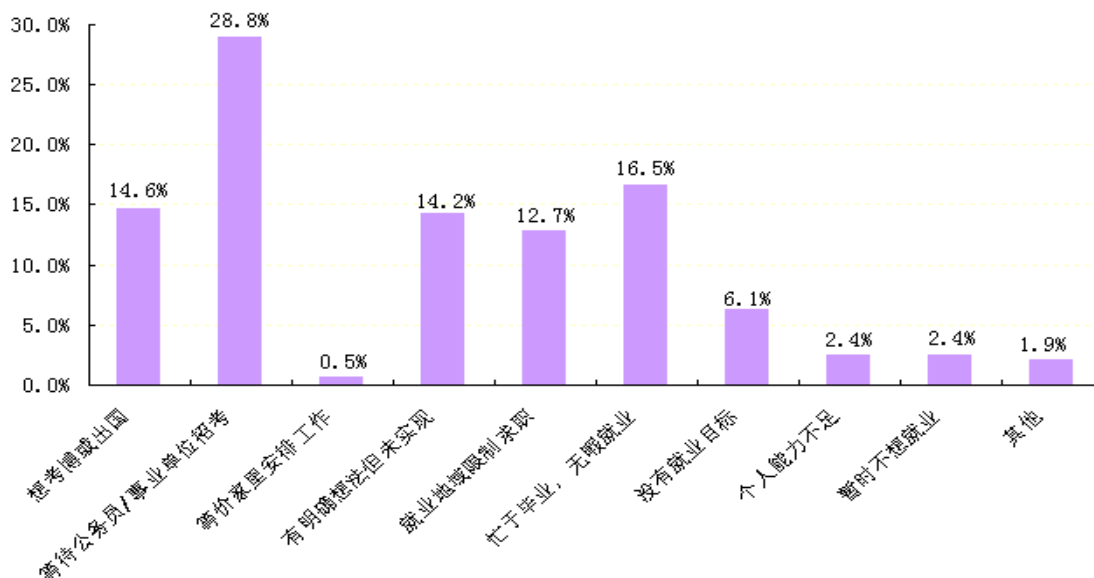


图 16: 2014 届毕业研究生未落实工作单位的原因

4.主要特点

通过对基本情况的相关分析,学校 2014 届毕业研究生就业呈现以下几个特点:

第一,博士研究生就业主要流向高校和科研院所(60%),其次是机关事业单位(12.26%);硕士研究生就业主要流向企业(学硕 70.95%,专硕 62.57%),其次是机关事业单位(学硕 25.62%,专硕 30.08%;专硕中有相当部分本身就是机关事业单位委托培养的,故其在机关事业单位比重高于学硕)。

第二,博士研究生毕业后选择继续深造呈增长趋势。2013 届毕业博士生中出国和做博士后的比例为 10.79%,而 2014 届毕业博士生中出国和做博士后的比例增长为 16.13%。

第三,就业领域与专业紧密关联,培养质量决定就业质量。近八成毕业生签约的行业和岗位与自身所学专业相关。研究生综合素质越高,在所学专业领域做出的创新成果越多,签约选择机会就越多,就业满意度也越高。

第四,毕业研究生实际就业地与生源地、学校所在地显著相关,相关程度受生源地域经济发展水平影响。回东部地区就业的比例最高(67.97%),主要因为东部地区经济发展趋势良好;回湖北省就业的其次(65.97%,其中在武汉市就业的达 49.72%),主要因为湖北省武汉市是学校所在地,多年学习生活,产生相当感情,也熟悉了地域文化与经济发展状况;回北上广深就业的低于东部地区(50%),主要是因为北京、上海有户口管理限制;回西部地区就业的略低(48.20%)。

第五,不同层次的研究生滞后就业的主要原因不同。博士研究生滞后就业的主要原因是因发表高水平学术成果需要周期较长,往往要等学术论文被接收后才安心找工作。硕士研究生滞后就业的主要原因是很多地区公务员和事业单位的选录操作时间晚于初次就业率统计时间。

5.主要做法

提高研究生培养质量是做好就业工作的根本保证。学校把培养质量作为研究生就业的核心竞争力。一年来，学校以立德树人为根本，知识学习与能力培养并重，大力推进研究生教育教学改革，完善以创新能力为目标的学术学位研究生培养模式，建立以职业能力为导向的专业学位研究生培养模式，繁荣学术文化，强化实践育人，健全质量保障体系，提高研究生待遇，为研究生全面成长成才提供了良好的条件和平台。

学校高度重视研究生就业工作，把提升研究生职业能力放在首位，完善教育与帮扶体系，健全工作机制，统筹资源，调动各方面积极性，坚持不懈地拓展就业渠道，细心做好就业指导与服务，促进研究生充分就业、就好业，提高研究生就业满意度。

5.1 政策措施

5.1.1 提升专职管理干部专业化水平

学校十分注重提升专职管理干部队伍专业水平。一方面，加强业务培养，促进管理干部熟悉和掌握就业政策、就业流程和操作规范。另一方面，积极组织参加职业规划、就业指导培训，强化专业素质。截止目前，15人参加了UCC（高校教师的职场必修课），12人参加TTT1（高校职业规划教学认证培训），8人参加GCDF（全球职业规划师），7人参加TTT2培训，2人参加BCC（全球生涯教练认证培训），1人参加生涯咨询师认证培训。

5.1.2 完善职业能力培养体系

学校根据研究生特点，统筹规划研究生职业教育体系：一年级以职业规划教育为主，依托新生入学教育、职业测评以及《研究生职业发展与训练》公选课等形式；二年级以职业探索为主，与专业实习实践相结合，以社会实践、科技挂识为载体；三年级以就业指导为主，以学校开设的就业讲座和学院个性化就业指导与服务为主要形式。

5.1.3 构建多元就业渠道

学校立足行业优势和专业优势，形成“以校内外大型供需见面会为核心、校园专场招聘会为主要载体，网络发布为主要平台”的多元就业渠道。学校是在汉部属高校毕业研究生就业协作组成员，每年举办多场大型研究生专场招聘会。学校也积极与地方政府“联姻”，深化校地合作，为研究生就业提供平台和媒介。学校还组

织冬季、秋季大型招聘会和 100 余场研究生校园专场招聘会，通过校院两级研究生就业信息网发布社会及其他招聘信息已成常态工作。

调查显示，39.6%的人是通过校内的大型供需见面会和专场招聘会找到了签约单位，占已成功就业群体的比重最大；通过兄弟高校和社会大型供需见面会成功签约比重为 22.9%，另外有 6.6%的毕业生通过校内就业网站成功就业。由此可见，学校为研究生构建的就业渠道比较有效地保障了毕业生就业。

5.2 指导服务

2014 届毕业研究生就业工作在以往工作基础上，继承和发扬好的做法和措施，不断创新就业指导与服务新形式，具体做法如下。

5.2.1 编制就业咨询单页

为便于毕业生了解各类就业相关的事务性工作的流程，学校在《毕业研究生就业知识问答手册》的基础上，制作问答单页，涉及就业准备、就业协议领取、就业程序及派遣、改派、档案户口转接、就业政策及就业福利等相关方面，解答研究生就业中的各种困惑。

5.2.2 开展职业测评

学校引进职业测评系统，辅导研究生进行自我探索，帮助学生科学地认识自己的兴趣、性格、能力和价值观等，并根据测评结果，给予有针对性的职业发展建议，为择业打好基础。

5.2.3 举办研究生就业与职业户外咨询会

2014 年 4 月，学校首次开展了就业与职业户外咨询活动，每周一次，定期举行。活动中，负责就业工作的老师切实走进学生，了解学生思想动态和就业现状，实施个性化指导，帮助研究生加强职业规划意识和确立职业目标，起到良好效果。

5.2.4 “职业与人生”讲坛常讲常新

“职业与人生”讲坛已开办第十八期，学界、政界、商界成功人士受邀与研究生同学展开交流互动活动，分享成功的经验及创业背后的艰辛。一方面，可以利用其榜样的作用，激励研究生积极进取、不断奋进；另一方面，现场答疑解惑，传递当前就业形势与相关行业需求，为研究生确立职业目标和人生规划指明方向。

5.2.5 发挥“就业之星”示范引领作用

学校连续 4 年举办“研究生就业之星”评选活动，选树就业典型。“就业之星”评选过程，也是面向毕业研究生教育引导过程。通过典型材料展示、报告讲座分享、校园广播和新闻网专题专栏等多种途径，教育引导毕业研究生树立正确就业观念，科学理性求职创业。2014 年有 11 位毕业研究生入选“就业之星”。

5.3 主要体会

2014 届毕业研究生就业工作顺利完成，得益于学校领导的高度重视、真抓实干，得益于有关职能部门的密切配合，得益于学院勇于创新 and 狠抓落实。

5.3.1 领导重视是前提

学校大力推进“一把手”工程，把毕业生就业工作作为一项战略性工作来抓。学校层面，李忠云书记、邓秀新校长多次专题调研就业工作，多次在全校性大会上强调就业工作，多次参加就业工作活动，研究制定推动就业工作的有效措施。学院层面，各学院结合自身实际和特点，进一步夯实了富有成效的领导工作机制，如就业进展定期反馈机制、就业工作激励机制、招生指标分配与专业就业率挂钩制度等。在科学研判就业形势的基础上，学校于 2014 年初加大经费投入，全力保障就业工作顺利推进。

5.3.2 过程管理是关键

学校于 2014 年初对就业工作进行整体部署，进一步明确了学院阶段性目标任务，与学院协商就业率目标。毕业研究生就业指导中心通过“每周一次就业通报、每月一次就业工作交流、每学期一次就业调研”密切与学院配合。在此基础上进一步健全院校二级管理体系，完善了考评奖励办法，积极推进研究生就业评估，以评促建，以评促优。

5.3.3 导师力量是助推器

导师是研究生培养的第一责任人。为了充分发挥导师的作用，拓宽就业渠道，2014 年学校在分配招生指标时，将就业率作为考评指标之一。学院也出台相关激励政策，有些学院实行了导师招生指标分配与就业率挂钩的制度，要求导师注重研究生培养质量，关注关心研究生就业，培养更加符合社会需求的综合素质过硬、专业素质过硬的应用型和创新型人才。有些学院定期向导师反馈研究生就业情况，形成工作机制，引导导师更加关注研究生就业。有些学院制定就业奖励机制，鼓励导师推荐研究生就业。

6. 发展趋势

展望 2015 年毕业研究生就业工作，基本就业形势和发展趋势与 2014 年大体相当，总体而言，研究生就业将会保持相对稳定。

——国家一直高度重视农业发展，努力走出一条生产技术先进、经营规模适度、市场竞争力强、生态环境可持续的中国特色新型农业现代化道路，在此过程中需要大量涉农专业的拔尖创新人才和高水平应用人才。

——提高质量、服务需求成为学校研究生教育改革主旋律，必将推动研究生培养更加符合社会需要。

——国家转变发展方式，全面深化经济体制改革，推进经济结构战略性调整，经济增长速度虽然有所放缓，但中小企业和服务行业发展迅速，对于就业会产生双向影响。

——企业已成为研究生就业主渠道，企业在创造就业岗位、吸纳就业方面发挥越来越重要的作用，尤其是随着专业学位硕士生招生比例的逐年增加，将会有更多研究生在企业就业。

——研究生就业面临的结构化矛盾短期内难以消除，女研究生就业压力依然存在，是需要重点支持和帮扶的对象。

7. 反馈建议

根据对 2014 届毕业研究生滚动调查情况和就业状况的分析，结合用人单位的反馈，社会、用人单位、毕业生对学校研究生培养质量整体评价较好，同时，研究生培养在以下方面还需进一步改进和加强：

1. 推进教育教学改革。研究生教育已处于规模化培养阶段，也进入了以“提高质量，服务需求”为主题的内涵式发展新阶段。学校教育教学要与社会需求紧密结合，根据社会需求优化人才培养方案，适时调整课程设置，更新教学内容，避免闭门造车。要合理安排课程教学计划，改进研究生选课系统。

2. 突出实践创新能力培养。研究生需要突出实践能力、创新能力的培养，应将学术研究和生产实践紧密结合，从注重知识学习转变为知识学习和能力培养并重。学校需进一步推进校企合作，拓展实习实训平台，让研究生走出实验室，在社会的广阔舞台上，增强实践能力、创新能力和知识转化能力。

3. 加强就业理论研究。要进一步学习和把握党和国家关于就业工作的新政策，科学分析就业工作中出现的新问题，把握新趋势，提升理论水平，指导就业工作实践。

4. 完善就业指导与服务体系。要进一步加强就业指导与服务，营造良好的就业氛围，提高研究生的就业核心竞争力，做到机构、人员、经费、场地四到位，为研究生就业工作顺利开展提供保障。